

Em 2018, Varas Federais da SJBA tiveram mais de 52 mil processos distribuídos e 44 mil sentenças prolatadas

A partir de hoje, o JFH publica uma série de três notícias contendo dados divulgados pela Seção de Modernização Administrativa (SEMAD) referente ao ano de 2018 na Seção Judiciária da Bahia. Iniciaremos publicando números diversos referentes as 24 varas da capital baiana, que são divididas em quatro categorias: Cível, Criminal, Execução Fiscal e Juizados Especiais Federais (JEFs).

Conforme informa a unidade, as 24 varas federais tiveram, ao todo, 52.669 processos distribuídos e 44.111 sentenças prolatadas. Confira a seguir os números de cada unidade.

PROCESSOS DISTRIBUÍDOS

	Unidade	Nº de processos	
CÍVEL	1ª Vara	846	
	3ª Vara	781	
	4ª Vara	808	
	6ª Vara	834	
	7ª Vara	815	
	10ª Vara	841	
	11ª Vara	814	
	12ª Vara	818	
	13ª Vara	815	
	14ª Vara	817	
	16ª Vara	792	
	EXECUÇÃO FISCAL	8ª Vara	2.795
		18ª Vara	2.758
		19ª Vara	2.788
		20ª Vara	2.956
		24ª Vara	2.896
PE-NAL	2ª Vara	824	
	17ª Vara	1.003	
JEF	5ª Vara	4.529	
	9ª Vara	4.556	
	15ª Vara	4.959	
	21ª Vara	4.564	
	22ª Vara	4.490	
	23ª Vara	4.570	

Aniversariantes

Hoje: Firmício Ferreira de Souza Filho (Barreiras).

Amanhã: Ciro Gomes de Queiroz (NUASG), Evilásio Roxo do Amaral (10ª Vara), Anna Zélia Brito Anunciação (7ª Vara) e Julia Morena Batista Furtado (Ilhéus).

Parabéns!



Como já é esperado, as varas de Juizados Especiais Federais (5ª, 9ª, 15ª, 21ª, 22ª e 23ª) são as que possuem o maior número de processos distribuídos. Todas receberam acima de 4 mil processos no ano de 2018, com destaque para a 15ª Vara que chegou perto de atingir o número 5 mil processos. Já entre as Varas Cíveis, a 1ª Vara foi a unidade com o maior número de processos distribuídos (846), nas Varas Criminais foi a 17ª Vara (1.003) e nas Varas de Execução Fiscal foi a 20ª Vara (2.956).

SENTENÇAS PROLATADAS

	Unidade	Nº de Sentenças	
CÍVEL	1ª Vara	611	
	3ª Vara	638	
	4ª Vara	835	
	6ª Vara	946	
	7ª Vara	648	
	10ª Vara	564	
	11ª Vara	919	
	12ª Vara	941	
	13ª Vara	706	
	14ª Vara	576	
	16ª Vara	906	
	EXECUÇÃO FISCAL	8ª Vara	2.829
		18ª Vara	1.568
		19ª Vara	1.538
		20ª Vara	1.595
		24ª Vara	1.226
PE-NAL	2ª Vara	511	
	17ª Vara	568	
JEF	5ª Vara	5.890	
	9ª Vara	3.814	
	15ª Vara	4.600	
	21ª Vara	4.112	
	22ª Vara	3.349	
	23ª Vara	4.221	

No geral, o total anual de sentenças prolatadas pelas categorias de cada unidade foi: 25.986 sentenças das Varas de Juizados Especiais Federais; 8.756 sentenças das Varas de Execução Fis-

cal; 8.290 sentenças das Varas Cíveis; e 1.079 sentenças das Varas Criminais.

ENTRADA E SAÍDA DE PROCESSOS NAS VARAS CÍVEIS, CRIMINAIS E DE EXECUÇÃO FISCAL

	Unidade	Entrada	Saída	
CÍVEL	1ª Vara	1.360	1.091	
	3ª Vara	1.330	1.490	
	4ª Vara	1.554	1.784	
	6ª Vara	1.478	1.513	
	7ª Vara	1.652	1.259	
	10ª Vara	1.524	1.280	
	11ª Vara	1.596	1.779	
	12ª Vara	1.380	1.483	
	13ª Vara	1.582	1.478	
	14ª Vara	1.382	1.258	
	16ª Vara	1.568	1.660	
	EXECUÇÃO FISCAL	8ª Vara	3.153	3.053
		18ª Vara	3.124	2.193
		19ª Vara	3.131	2.100
		20ª Vara	3.371	1.940
		24ª Vara	3.255	1.727
PE-NAL	2ª Vara	1.350	1.321	
	17ª Vara	1.373	1.360	

Conforme indica a tabela acima, as Varas de Execução Fiscal são as que possuem o maior número de entradas de processos. Juntando todos os números da categoria, temos 16.034 entradas e 11.013 saídas. Já as Varas Cíveis possuem, juntas, 16.406 entradas e 16.075 saídas, enquanto as Varas Criminais possuem 2.723 entradas e 2.681 saídas.

Ainda sobre as Varas Cíveis, é interessante observar que a 3ª, 4ª, 6ª, 11ª, 12ª e 16ª possuem o número de saída superior ao de entrada de processos.

TRAMITAÇÃO DE PROCESSOS

Já no que se refere a tramitação de processos nas unidades, as Varas Criminais possuem 3.122 processos (2.227 com tramitação ajustada); as Varas Cíveis possuem 27.110 processos (23.826 com tramitação ajustada); e as Varas de Execução Fiscal possuem 96.545 processos (32.033 com tramitação ajustada).

É importante salientar que todos os dados aqui trazidos e fornecidos pela SEMAD foram retirados dos Boletins Estatísticos Tipo 1 e Tipo 2 do E-Siest.

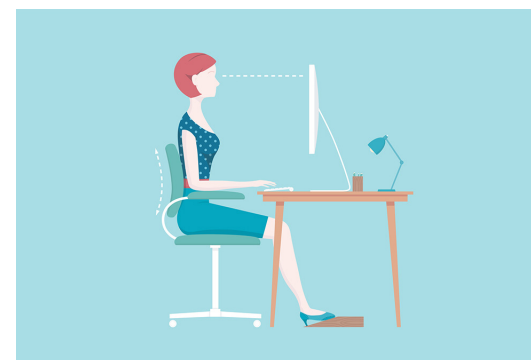
Ainda nesta semana o JFH publicará os números referentes as Turmas Recursais e Subseções Judiciárias e JEFs Adjuntos.

Expediente e prazos processuais suspensos na Subseção Judiciária de Campo Formoso de 18/02 a 01/03

A Justiça Federal de Campo Formoso informa que o expediente forense e os prazos processuais entre os dias 18/02 e 01/03/2019 estão suspensos, devido a mudança para o novo prédio, sendo mantidas as audiências e perícias já designadas, bem como o atendimento às urgências, em regime de plantão.

Após o feriado do Carnaval, as atividades da subseção serão retomadas já na nova sede, localizada na Praça Raulino Saturnino, s/n, bairro Raulino Saturnino, Campo Formoso/BA.

Hoje tem Roda de Conversa sobre Ergonomia na biblioteca desta Seccional, às 14h



Retomando as ações de saúde, o Núcleo de Bem Estar Social (NUBES) convida a todos para a primeira Roda de Conversa de 2019, que será realizada hoje, às 14h, na Biblioteca Professor José Bernardino de Souza desta Seccional, com a pauta Ergonomia.

A Ergonomia é uma ciência associada que estuda a relação entre homem e trabalho em sua complexidade como ritmo de atividade, maquinário e condições do ambiente. Através da Ergonomia, podemos tornar a relação homem e posto de trabalho melhor, além de inserir hábitos saudáveis na rotina de trabalho como pausas e alongamentos.

O termo Ergonomia se originou a partir do grego ergon, que significa "trabalho", e nomos, que quer dizer "leis ou normas". A Roda de Conversa será importante para quem quiser conversar sobre como tornar a rotina de trabalho melhor aplicando a Ergonomia no dia-a-dia. Os interessados poderão tirar dúvidas com médico do trabalho ou com fisioterapeuta e aprender a ajustar melhor a sua estação de trabalho.