

## Live “Meio ambiente no período de quarentena: Reflexões momentâneas com efeitos duradouros” encerrou a Semana do Meio Ambiente do TRF1

Na última sexta-feira, dia 26 de junho, o presidente do Tribunal Regional Federal da 1ª Região, desembargador federal I'talo Mendes, encerrou os trabalhos da Semana do Meio Ambiente do TRF1, enfatizando a importância do evento que, segundo ele, representou “uma oportunidade de refletir sobre gestão sustentável e práticas ambientais importantes para o equilíbrio do planeta”.

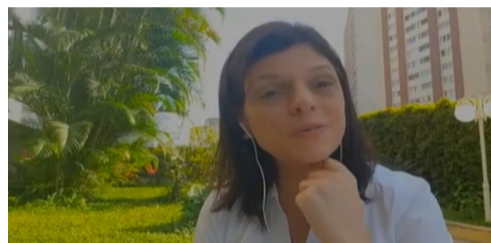
Antes, a servidora Nilda Aparecida Alves, presidente da Comissão Gestora do Programa de Logística Sustentável do TRF1 (PLS-TRF1), falou sobre o novo formato do evento, totalmente virtual este ano, mas com o mesmo objetivo de fomentar a implementação de ações sustentáveis na Justiça Federal da 1ª Região.

Nilda parabenizou o grupo IV do PLS pelo trabalho na programação da Semana do Meio Ambiente do TRF1 e lembrou as atividades desenvolvidas ao longo da semana: a exposição virtual “Viagem por um mundo Possível” e as campanhas “Acenda a consciência e apague o desperdício” e “No descarte, faça a sua parte”.

Após ser anunciada pelo presidente do Tribunal, a professora Teresa Villac, que brindou o público com uma live sobre o “Meio ambiente no período de quarentena: Reflexões momentâneas com efeitos duradouros”, na qual convidou o corpo funcional da Justiça Federal da 1ª Região a pensar sobre as práticas de gestão sustentável após o período de pandemia. A professora é doutora em Ciência Ambiental, filósofa, advogada da União e diretora de consumo sustentável do Instituto Direito por um Planeta Verde. Ela coordena, também, a Câmara Nacional de Sustentabilidade do Instituto Direito por um Planeta Verde, da Advocacia-Geral da União (AGU).

A apresentação da doutora destacou a necessidade de aplicação de políticas públicas sustentáveis após a pandemia do novo coronavírus. “Vamos fazer juntos!”, convidou a professora. “Estamos em um momento de transição, no qual devemos pensar nas ações em prol de uma gestão pública com sustentabilidade”, afirmou.

“Qual é o papel e o compromisso que a gestão pública brasileira tem para a implementação de uma sociedade que seja inclusiva, sustentável, inovadora e garanta a qualidade de vida dos cidadãos?”, indagou ao discorrer sobre o modelo de Gestão Pública Sustentável. Segundo Teresa Villac, a gestão pública se vale de ferramentas já disponíveis na própria gestão para instituir os valores e princípios constitucionais.



De acordo com ela, existem quatro dimensões que abrangem a gestão sustentável: a ambiental, a social, a cultural e a dimensão ética. “Nós precisamos ampliar nossos olhares e nossa colaboração utilizando as ferramentas já existentes, como as licitações sustentáveis e o PLS, para conscientizar e sensibilizar as pessoas a atuarem com responsabilidade e colaboração a fim de promover a dignidade humana por meio de nossas ações”.

A palestrante ressaltou, ainda, que este momento de transição e acelera-

ção da implementação de novos meios de trabalho “é um chamado para a ação”. Para Teresa, “nossas ações no serviço público precisam contemplar a qualidade de vida dos servidores públicos, a resposta social, as contratações públicas sustentáveis e a gestão adequada de resíduos”.

Teresa Villac, ao finalizar a apresentação, reforçou que “sem a colaboração e atuação sistêmicas e integradas com a educação ambiental, os resultados demorarão muito mais a aparecer”. Em tempos de pandemia, “todos nós somos agentes públicos brasileiros, e as dificuldades não podem nos impedir de agir”.

A live contou com mais de 220 visualizações no canal do TRF1 do Youtube e no aplicativo Teams.

Fonte: TRF1

## Amanhã tem palestra sobre teletrabalho via Teams, às 15h

“Mitos e Desafios no Teletrabalho”. Esse é o tema da palestra que ocorrerá na próxima terça-feira, dia 30 de junho. O evento faz parte da ação promovida pelo Centro de Desenvolvimento e Aperfeiçoamento dos Servidores da 1ª Região (Cedap) por meio da Seção de Ações Educacionais Presenciais (Sedup).

A palestra vai ser ministrada pela secretária de gestão de pessoas do Tribunal Superior Eleitoral (TSE), Ana Cláudia Mendonça, das 15h às 16h, via Teams.

Informações de acesso à palestra serão divulgadas em breve. Agende-se! Dúvidas podem ser sanadas pelo e-mail: sedup@trf1.jus.br.

## CJF abre novas turmas do curso Reforma Previdenciária na modalidade EaD

O Conselho da Justiça Federal (CJF) está com inscrições abertas, até o dia 29 de junho, para duas novas turmas do Curso Reforma Previdenciária, na modalidade de ensino a distância, que será promovido de 1o de julho a 17 de agosto.

A ação educacional, credenciada pela Enfam, é uma iniciativa do Centro de Estudos Judiciários (CEJ). Os conteúdos foram desenvolvidos pelos Juizes Federais Kátia Herminia Roncada, José Antonio Savaris, João Batista Lazzari e Elídia Aparecida de Andrade Corrêa (aposentada). A tutoria caberá aos dois últimos magistrados.

O curso está estruturado em quatro módulos, com a carga horária total de 40 horas-aula.

Confira os temas: Módulo I – Nova Previdência e Regime Próprio dos Servidores Públicos; Módulo II – Nova Previdência e Regime Geral de Previdência Social; Módulo III – Aspectos Tributários; Módulo IV – Desjudicialização.

Para mais informações, clique aqui ou siga o caminho: Portal CJF > Cursos e Eventos > A Distância.

Fonte: CJF



**COVID-19**  
**Doenças Crônicas – Obesidade**



### Por que pessoas com obesidade compõem o grupo de risco para a Covid-19?

Obesidade é uma doença crônica e pode se associar ao diabetes, hipertensão, doenças cardíacas, doenças pulmonares, além de promover alterações hormonais. Essas características levam a um estado inflamatório permanente, o que aumenta a probabilidade do paciente desenvolver um quadro grave de Covid-19.

Para identificar se uma pessoa está obesa, na maioria das vezes, utiliza-se o Índice de Massa Corporal (IMC), que é um cálculo que analisa o peso que a pessoa apresenta em relação à sua altura. [Clique aqui](#) e acesse a [Calculadora de IMC](#), disponibilizada pela Associação Brasileira para o Estudo da Obesidade e da Síndrome Metabólica (Abeso).

### CUIDADOS ESPECÍFICOS

- Não interromper o tratamento medicamentoso por conta própria;
- Manter alimentação saudável;
- Evitar alimentos ultraprocessados;
- Fazer atividade física regular. Procure ajuda de um profissional (à distância).

### Quando devo procurar o pronto-socorro?

Em caso de febre alta (a partir de 39°C), dificuldade de respirar, alterações de consciência ou desmaios.

Revisão Técnica: Dra Ana Alice Siqueira Santos Carvalho, médica cardiologista e Diretora da Diasa.  
Fonte: Sociedade Brasileira de Endocrinologia e Metabologia (SBEM).

**FIQUE EM CASA**

**LAVE AS MÃOS**

**USE MÁSCARA**

Este informativo tem caráter educativo e não substitui a opinião do profissional de saúde. Em caso de dúvida, consulte um médico.

Seção de Saúde Ocupacional (Sesao)  
Seção de Promoção da Qualidade de Vida no Trabalho (Sevid)  
Disao - Secbe

JUSTIÇA FEDERAL  
Tribunal Regional Federal da 1ª Região

## Aniversariantes

**Hoje:** Berta Cristina Vieira de Moraes (Itabuna), Camila Falconery Cavalcanti Reis (15ª Vara) e Lisiane Leide Carvalho dos Santos (1ª Vara).

**Amanhã:** Cynthia Kailanne de Freitas Braz de Almeida (Itabuna), Edgard Silva e Silva (Numan), Aline Gonzalez Oliveira de Azevedo (18ª Vara) e Karine Lima de Gois (Alagoinhas).

**Parabéns!**