

Pesquisa do CNJ busca saber como está a saúde mental de magistrados e servidores diante do isolamento social



doenças mais expressivas nas ausências ao trabalho em 2018, com 18.8716 ocorrências, correspondendo a 10,1% do absenteísmo-doença. Ansiedade e depressão foram as principais doenças relacionadas pelos servidores e magistrados.

O Conselho Nacional de Justiça solicita aos juízes e servidores em atividade no País que participem de uma pesquisa que objetiva saber como está a saúde mental dos integrantes da Justiça brasileira diante do isolamento social causado pela pandemia da Covid-19.

Esse questionário é formado por 34 perguntas que não demandam mais de 10 minutos para serem respondidas. Os quesitos estão relacionados às condições que o servidor e o magistrado têm nas atividades remotas; como avaliam o volume de trabalho recebido durante o período da quarentena; sentimentos que têm vivenciado nesse período; seus hábitos; medos; acúmulo de tarefas e responsabilidade pelos cuidados de crianças ou idosos.

A pesquisa também busca levantar dificuldades que os magistrados, servidores ou seus dependentes estão enfrentando para acesso aos serviços de saúde na fase da pandemia e identificar o nível de isolamento social e as medidas de proteção que vêm sendo adotadas. Com base nas respostas, será possível destacar possíveis fatores de risco à saúde mental dos trabalhadores do Judiciário e permitir que o CNJ avalie os impactos das medidas de trabalho remoto.

A elaboração da enquete é uma ação do Comitê Gestor Nacional de Atenção Integral à Saúde de Magistrados e Servidores do Poder Judiciário para traçar um panorama da situação dos servidores, buscando oferecer informações que poderão ajudar esses trabalhadores a enfrentarem o presente momento.

Atualmente, a Justiça conta com cerca de 17 mil magistrados e 243 mil servidores em atividade. Nos termos da Portaria nº 06/2016, o Comitê deve prever o monitoramento de iniciativas relacionadas à saúde dos magistrados e dos trabalhadores e propor ações ou procedimentos relativos à atenção integral à saúde.

Ansiedade e depressão - Um levantamento em 2019 sobre a saúde dos magistrados feito pelo Departamento de Pesquisas do CNJ (DPJ/CNJ) mostrou que transtornos mentais e comportamentais foram o quarto grupo de

sências; a Justiça Federal, com 9,9%; a Justiça Eleitoral, com 8,8%; os Tribunais Superiores, com 7,9% e a Justiça Militar, com 3,8%.

Para participar, a pesquisa “Saúde mental de magistrados e servidores no contexto da pandemia da Covid-19”, estará disponível até o dia 30 de julho no link: <https://www.cnj.jus.br/formularios/saude-mental-pandemia/>

O DPJ/CNJ informa que a participação será anônima, sigilosa e voluntária. Os resultados serão apresentados de forma agregada, sem possibilidade de identificação pessoal e de acesso público no site do CNJ.

Fonte: TRF1

TNU proferiu mais de 6 mil decisões durante período de trabalho remoto



O balanço semestral referente à produtividade da Turma Nacional de Uniformização dos Juizados Especiais Federais (TNU) mostra que, durante regime de trabalho remoto, adotado em 16 de março como alternativa para conter os avanços da COVID-19, a TNU superou a marca de 6 mil decisões.

Esse resultado é a soma de decisões proferidas pela Presidência (6.093 processos) e decisões monocráticas dos juízes relatores (249), que totalizam 6.342 decisões. Além do número de julgamentos de processos, foram firmados 251 acórdãos.

Quanto ao número de processos recebidos pela Turma durante a pandemia foram somados 3.844 e distribuídos 289. Já o total de processos baixados foi de 5.053 e de remetidos a tribunais superiores, 45.

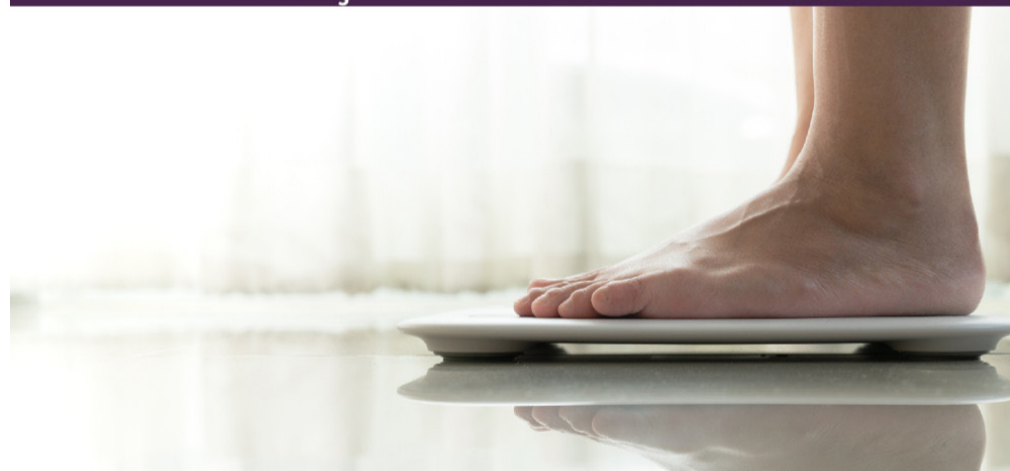
Balanço semestral - Durante o primeiro semestre de 2020, de 1º de janeiro até 30 de junho, a Turma contabilizou 8.336 decisões, sendo 8.013 da Presidência e 323 de juízes relatores. Foram proferidos 548 acórdãos, recebidos 8.237 processos e distribuídos 441 feitos.

O quantitativo de processos baixados pela Turma no primeiro semestre foi de 8.293 e o de remetidos para tribunais superiores, 75.

Fonte: CJF

COVID-19

Doenças Crônicas – Obesidade



Por que pessoas com obesidade compõem o grupo de risco para a Covid-19?

Obesidade é uma doença crônica e pode se associar ao diabetes, hipertensão, doenças cardíacas, doenças pulmonares, além de promover alterações hormonais. Essas características levam a um estado inflamatório permanente, o que aumenta a probabilidade do paciente desenvolver um quadro grave de Covid-19.

Para identificar se uma pessoa está obesa, na maioria das vezes, utiliza-se o Índice de Massa Corporal (IMC), que é um cálculo que analisa o peso que a pessoa apresenta em relação à sua altura. [Clique aqui](#) e acesse a [Calculadora de IMC](#), disponibilizada pela Associação Brasileira para o Estudo da Obesidade e da Síndrome Metabólica (Abeso).

CUIDADOS ESPECÍFICOS

- Não interromper o tratamento medicamentoso por conta própria;
- Manter alimentação saudável;
- Evitar alimentos ultraprocessados;
- Fazer atividade física regular. Procure ajuda de um profissional (à distância).

Quando devo procurar o pronto-socorro?

Em caso de febre alta (a partir de 39°C), dificuldade de respirar, alterações de consciência ou desmaios.

Revisão Técnica: Dra Ana Alice Siqueira Santos Carvalho, médica cardiologista e Diretora da Diasa.
Fonte: Sociedade Brasileira de Endocrinologia e Metabologia (SBEM).

FIQUE EM CASA

LAVE AS MÃOS

USE MÁSCARA

Este informativo tem caráter educativo e não substitui a opinião do profissional de saúde. Em caso de dúvida, consulte um médico.

Seção de Saúde Ocupacional (Sesao)
Seção de Promoção da Qualidade de Vida no Trabalho (Sevid)
Disaio - Secbe

JUSTIÇA FEDERAL
Tribunal Regional Federal da 1ª Região

Aniversariantes

Hoje: Jéssica Alves de Carvalho (16ª Vara), Ana Luiza Sampaio Oliveira Simões de Carvalho (NUMAN), Ana Paula dos Reis Meira (Jequié) e Ana Claudia Oitaven Pamponet (Turma Recursal).

Amanhã: Kleber Correia Portela (NUCOD), Carlos Alberto Santos Carvalho Filho (Vitória da Conquista), Tatiana da Cunha Almeida (24ª Vara) e Obeed Barbosa Grigorio (Barreiras).

Parabéns!