



# Relatório de Atividades do TRF – 1ª Região

# 2005

BRASÍLIA – DF  
2006

Sumário



Início

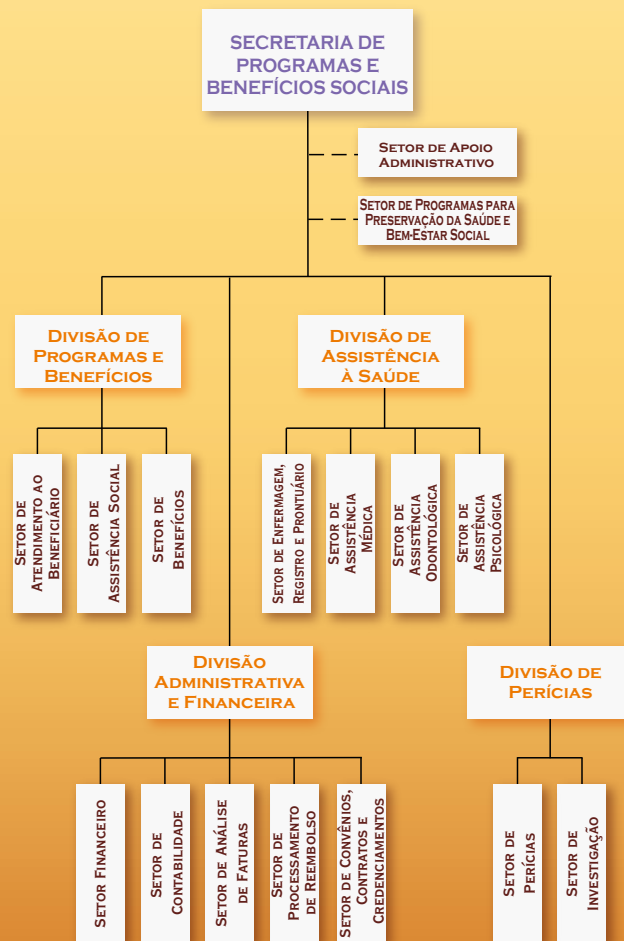
# SECBE

SECRETARIA DE PROGRAMAS E BENEFÍCIOS SOCIAIS

Sumário



Início



Sumário



Início

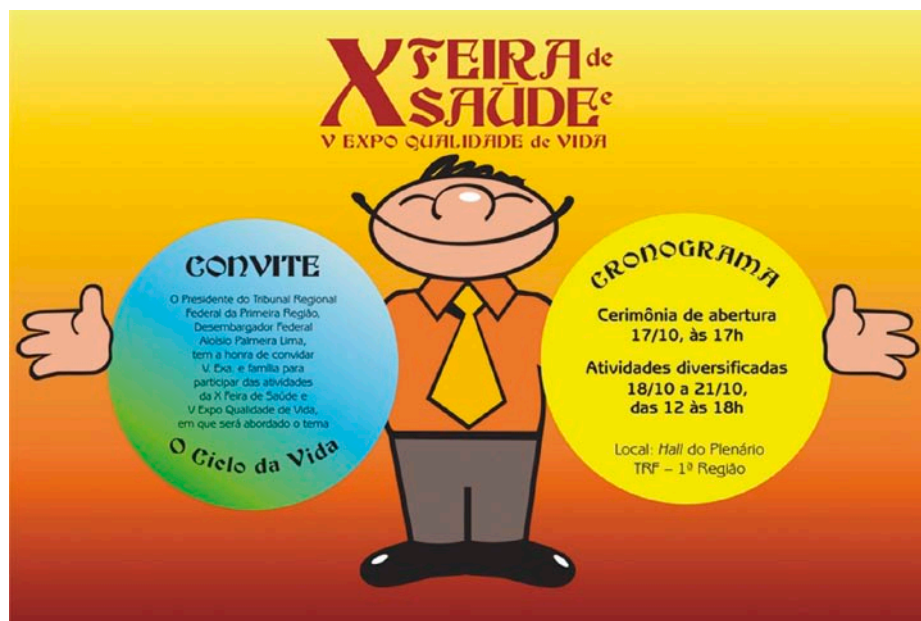


## X FEIRA DE SAÚDE

Evento anual que aborda temas de saúde preventiva e qualidade de vida, a Feira de Saúde comemorou, em 2005, seu 10º ano de realização ininterrupta. Com o atendimento acumulado de quase 16 mil visitantes, a feira, pioneira na Administração Pública Federal, é referência para a realização de eventos similares em diversos órgãos públicos e privados da cidade. Atualmente também é promovida em quase todas as Seccionais da Primeira Região.

No evento, durante uma semana, os visitantes têm a oportunidade de realizar exames preventivos, participar de palestras e oficinas diversas e visitar estandes demonstrativos e interativos, onde são apresentados diversos temas relacionados à saúde e qualidade de vida.

A partir de 2001, com a criação do Programa de Gestão em Qualidade de Vida e Trabalho – PGQVT, a feira passou a agregar a Expo Qualidade de Vida, evento que divulga as ações de qualidade de vida do Tribunal e busca conscientizar os visitantes de sua responsabilidade pessoal na conquista de uma vida saudável e de ótima qualidade.



Sumário

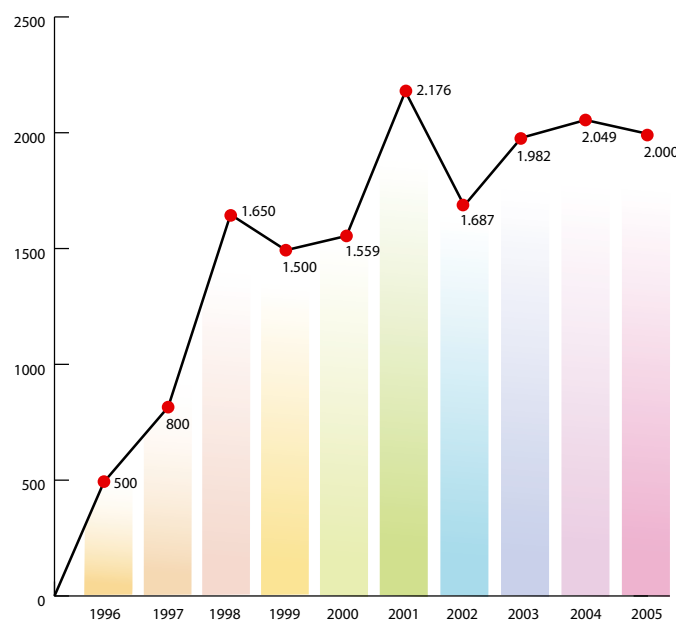


Início

QUADRO 183  
EVOLUÇÃO DOS 10 ANOS DA FEIRA DE SAÚDE

EVENTO	ANO	TEMA GERADOR	PARTICIPANTES
I Feira de Saúde	1996	Educação para a Saúde	500
II Feira de Saúde	1997	Educação para a Saúde	800
III Feira de Saúde	1998	Qualidade de Vida	1.650
IV Feira de Saúde	1999	Qualidade de Vida: a iniciativa deve ser sua	1.500
V Feira de Saúde	2000	Qualidade de Vida: a iniciativa deve ser sua	1.559
VI Feira de Saúde e I Expo Qualidade de Vida	2001	Qualidade de Vida e Trabalho: o único risco é ser feliz	2.176
VII Feira de Saúde e II Expo Qualidade de Vida	2002	Saúde: uma questão de equilíbrio	1.687
VIII Feira de Saúde e III Expo Qualidade de Vida	2003	Gestão da Qualidade de Vida dos Servidores do TRF – 1ª Região: mobilização e comprometimento	1.982
XI Feira de Saúde e IV Expo Qualidade de Vida	2004	Gestão da Qualidade de Vida dos Servidores do TRF – 1ª Região: transformação e desenvolvimento	2.049
X Feira de Saúde e V Expo Qualidade de Vida	2005	O Ciclo da Vida (infância, adolescência, maturidade e velhice) e os Elementos da Natureza (água, fogo, terra e ar)	2.000

GRÁFICO 19  
PARTICIPANTES NA FEIRA DE SAÚDE



Sumário



Início

Compete à Secretaria de Programas e Benefícios Sociais – SECBE coordenar o sistema de serviços e benefícios sociais da Primeira Região e gerenciar o Programa de Assistência aos Magistrados e Servidores – PRO-SOCIAL e o Programa de Gestão em Qualidade de Vida e Trabalho – PGQVT.

## SERVIÇOS E BENEFÍCIOS SOCIAIS

**QUADRO 184**  
**ATENDIMENTOS MÉDICOS**

ATENDIMENTO	QUANTIDADE
Consulta	5.588
Visita hospitalar	14
Visita domiciliar	4
Internação clínica (repouso)	383
Autorizações	4.675
Medicação oral	2.027
Medicação intramuscular	463
Medicação endovenosa	379
Homologação de atestado	573
Curativo	404
Pequena cirurgia	24
Nebulização	308
Eletrocardiograma	214
Exame pré-admissional	195
Sinais vitais	2.262
Controle de peso	4
Junta médica	469
Outros	424
<b>TOTAL</b>	<b>18.410</b>

Sumário

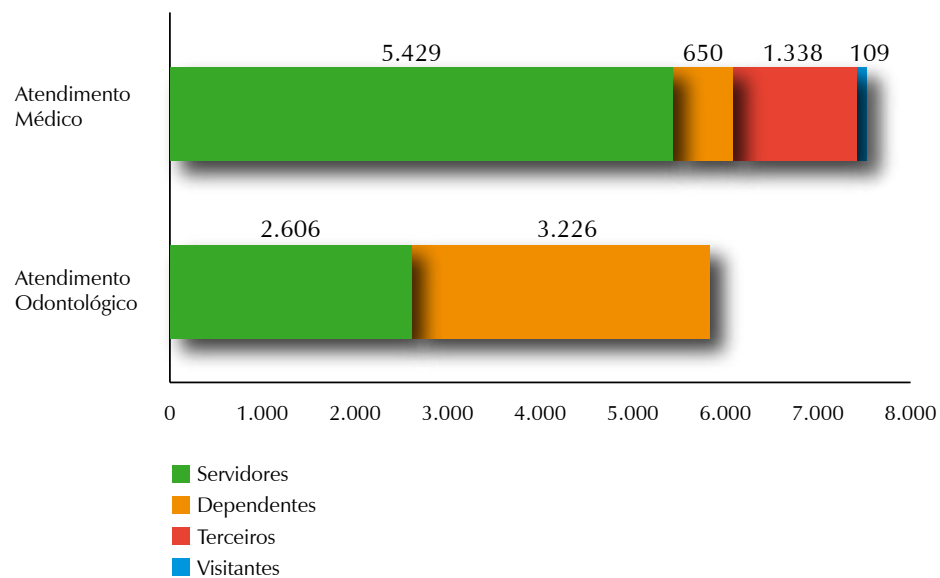


Início

QUADRO 185  
ATENDIMENTOS ODONTOLÓGICOS

ATENDIMENTO	TOTAL
Consulta	580
Perícia	2.984
Emergência	209
Dentística	256
Pro-dentinho (primeira infância, adolescente e prevenção infantil)	1.138
Prevenção adulto (servidores, prestadores de serviço e estagiários)	665
<b>TOTAL</b>	<b>5.832</b>

GRÁFICO 20  
CLIENTELA ATENDIDA NA ASSISTÊNCIA DIRETA



Sumário



Início



**QUADRO 186**  
**SERVIÇOS PSICOLÓGICOS**

ATIVIDADE	QUANTIDADE
Documentos expedidos	78
Reuniões	70
Pesquisas e elaborações de trabalhos	11
Visitas às instituições	21
Acompanhamentos de paciente	47
Orientações e aconselhamentos	639
Autorizações psicológicas	804
Autorizações psiquiátricas	246
Autorizações fonoaudiológicas	108
Contatos telefônicos com pacientes e familiares	91
Marcações de consulta	677
Análises de processo	55
Discussões de casos	165
Contatos com profissionais externos	674
<b>TOTAL</b>	<b>3.686</b>

Sumário



Início

QUADRO 187  
AUXÍLIOS CONCEDIDOS (MÉDIA MENSAL)

ÓRGÃO	AUXÍLIO		
	ALIMENTAÇÃO	CRECHE	TRANSPORTE
TRF	1.067	349	107
Acre	114	44	-
Amapá	84	38	-
Amazonas	200	80	-
Bahia	636	202	224
Distrito Federal	696	246	84
Goiás	359	127	9
Maranhão	268	120	68
Mato Grosso	182	63	-
Minas Gerais	1.072	373	428
Pará	281	98	3
Piauí	180	78	-
Rondônia	118	58	-
Roraima	85	42	3
Tocantins	98	50	-
<b>TOTAL</b>	<b>5.440</b>	<b>1.968</b>	<b>926</b>

QUADRO 188  
APLICAÇÃO DOS RECURSOS DA UNIÃO POR BENEFÍCIO SOCIAL (R\$)

BENEFÍCIO	VALOR
Auxílio-Alimentação	32.870.915,33
Auxílio-Creche	5.746.151,81
Auxílio-Transporte	542.497,60
<b>TOTAL</b>	<b>39.159.564,74</b>

Sumário



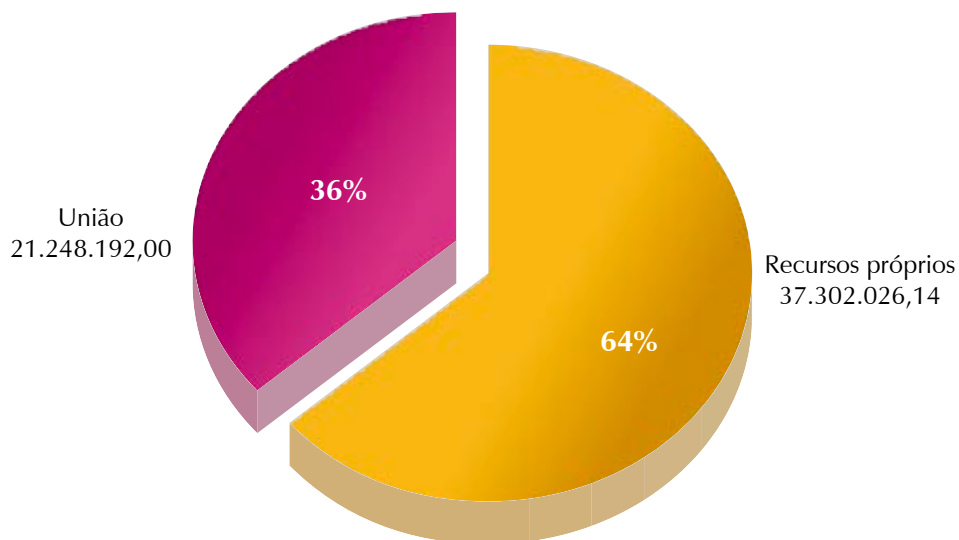
Início

## PRO-SOCIAL

Criado há 16 anos, o Programa de Assistência aos Magistrados e Servidores – Pro-Social oferece a seus beneficiários o acesso a vasta rede externa de hospitais, médicos, dentistas, psicólogos e outros serviços, por meio do estabelecimento de contratos de credenciamento. Para operacionalizar o Programa, são definidas estratégias e diretrizes pelo Conselho Deliberativo do Pro-Social, órgão colegiado que garante a regular aplicação dos recursos financeiros e o respeito à norma em vigor. Em 2005, o Conselho realizou quatro sessões, sendo três extraordinárias e uma ordinária, nas quais apreciou o total de 68 processos.

A boa e parcimoniosa aplicação dos recursos permitiu que, em 2005, a reserva técnica, prevista em regulamento, chegasse a mais de 20 milhões de reais, o que pode possibilitar a realização de estudos que objetivem a inclusão, o aperfeiçoamento e a reativação de benefícios.

GRÁFICO 21  
PARTICIPAÇÃO DAS FONTES MANTENEDORAS DO PRO-SOCIAL (R\$)

[Sumário](#)[Sumário](#)[Início](#)

**QUADRO 189**  
**RECEITAS E DESPESAS DO PRO-SOCIAL**

MÊS	UNIÃO					RECURSOS PRÓPRIOS						SALDO		
	SALDO ANTERIOR	RECEITA	DESPESA	SALDO	SALDO ANTERIOR	RECEITAS					TOTAL		DESPESAS	
						CONTRIBUIÇÃO	PARTICIPAÇÃO	RENDIMENTO	OUTRAS					
SALDO DEZ 2004		1.467.095,00		1.467.095,00								12.345.288,86		12.345.288,86
JAN	1.467.095,00	—	571.359,98	895.735,02	12.345.288,86	1.624.502,33	113.958,25	153.497,23	202.290,44			2.094.248,25	1.320.082,18	13.119.454,93
FEV	895.735,02	17.884.649,00	777.118,67	18.003.265,35	13.119.454,93	1.624.572,19	90.417,66	148.036,34	76.658,18			1.939.684,37	1.794.378,75	13.264.760,55
MAR	18.003.265,35	—	893.570,98	17.109.694,37	13.264.760,55	1.626.985,25	85.638,42	178.851,74	73.431,88			1.964.907,29	1.439.109,01	13.790.558,83
ABR	17.109.694,37	—	1.370.210,08	15.739.484,29	13.790.558,83	1.639.000,94	96.692,18	175.567,75	72.717,07			1.983.977,94	1.251.017,33	14.523.519,44
MAIO	15.739.484,29	—	936.746,67	14.802.737,62	14.523.519,44	1.649.035,72	109.932,28	190.341,88	77.897,51			2.027.207,39	1.089.870,00	15.460.856,83
JUN	14.802.737,62	—	1.901.824,42	12.900.913,20	15.460.856,83	1.652.607,89	106.123,62	255.608,59	73.695,57			2.088.035,67	1.080.791,78	16.468.100,72
JUL	12.900.913,20	—	2.677.331,15	10.223.582,05	16.468.100,72	1.661.278,74	94.458,04	261.769,77	71.052,74			2.088.559,29	997.269,51	17.559.390,50
AGO	10.223.582,05	—	2.216.715,93	8.006.866,12	17.559.390,50	1.664.475,65	109.807,19	257.981,10	74.550,53			2.106.814,47	845.333,66	18.820.871,31
SET	8.006.866,12	—	2.173.552,12	5.833.314,00	18.820.871,31	1.668.984,17	113.651,30	258.516,58	72.783,06			2.113.935,11	983.214,74	19.951.591,68
OUT	5.833.314,00	—	1.086.328,92	4.746.985,08	19.951.591,68	1.625.907,98	106.722,91	282.743,42	137.286,11			2.152.660,42	652.225,36	21.452.026,74
NOV	4.746.985,08	—	1.066.090,40	3.680.894,68	21.452.026,74	1.726.165,65	96.976,13	288.672,21	75.998,66			2.187.812,65	820.735,57	22.819.103,82
DEZ	3.680.894,68	1.896.448,00	3.687.484,69	1.889.857,99	<b>22.819.103,82</b>	1.737.023,04	88.595,97	310.264,32	73.011,10			2.208.894,43	2.196.301,68	22.831.696,57
<b>TOTAL 2005</b>		<b>21.248.192,00</b>	<b>19.358.334,01</b>	<b>1.889.857,99</b>		<b>19.900.539,55</b>	<b>1.212.973,95</b>	<b>2.761.850,93</b>	<b>1.081.372,85</b>			<b>37.302.026,14</b>	<b>14.470.329,57</b>	<b>22.831.696,57</b>

Fonte: Recursos União – SEPLA; Recursos próprios – DVAE.

Obs. 1: O “Saldo DEZ/2004” corresponde ao saldo em 31/12/2004.

Obs. 2: Recursos próprios: “Rendimentos” = aplicações em CDB e fundos; “Outras” = seguro de Vida, devolução de DOCs, patrocínios, etc.

Obs. 3: As despesas da União não incluem o auxílio-alimentação, creche e transporte.

QUADRO 190  
 APLICAÇÃO DOS RECURSOS DO PRO-SOCIAL POR BENEFÍCIO

DESPESA	BENEFÍCIO	VALOR		
		UNIÃO	RECURSOS PRÓPRIOS	TOTAL
Área social	Programa Qualidade de Vida	–	218.902,41	218.902,41
	<b>SUBTOTAL I</b>	–	<b>218.902,41</b>	<b>218.902,41</b>
Área médica	Consultas	2.374.121,84	1.362.358,52	3.736.480,36
	Exames laboratoriais	1.479.024,13	848.718,50	2.327.742,63
	Exames radiológicos	1.233.160,38	707.632,83	1.940.793,21
	Internações	6.321.387,53	3.627.444,92	9.948.832,45
	Psicologia	795.215,57	456.323,97	1.251.539,54
	TFD	–	24.526,00	24.526,00
	Outras	4.366.002,39	2.505.372,93	6.871.375,32
	Material de consumo	150.228,48	–	150.228,48
	<b>SUBTOTAL II</b>	<b>16.719.140,32</b>	<b>9.532.377,67</b>	<b>26.251.517,99</b>
Área odontológica	Dentisteria	797.136,38	457.426,21	1.254.562,59
	Prótese dentária	839.394,21	481.675,31	1.321.069,52
	Periodontia	209.368,35	120.143,27	329.511,62
	Radiologia	217.051,59	124.552,20	341.603,79
	Endodontia	113.327,82	65.031,68	178.359,50
	Outras	462.915,34	265.637,87	728.553,21
	<b>SUBTOTAL III</b>	<b>2.639.193,69</b>	<b>1.514.466,54</b>	<b>4.153.660,23</b>
Área administrativa	Fenaserjus	–	2.605.385,10	2.605.385,10
	Seguro de vida	–	314.404,27	314.404,27
	Passagem e hospedagem (TFD)	–	83.645,69	83.645,69
	Outras	–	201.147,89	201.147,89
	<b>SUBTOTAL IV</b>		<b>3.204.582,95</b>	<b>3.204.582,95</b>
<b>TOTAL GERAL</b>		<b>19.358.334,01</b>	<b>14.470.329,57</b>	<b>33.828.663,58</b>

Fonte: DIVAF e SEPLA

Observações:

Outras despesas médicas: fisioterapia, fonoaudiologia, pequeno ato médico e cirúrgico, nefrologia, diagnóstico e terapia, endoscopia, quimioterapia, medicina nuclear, alergologia, psiquiatria e acupuntura.

Outras despesas odontológicas: consulta, odontopediatria, cirurgia e prevenção.

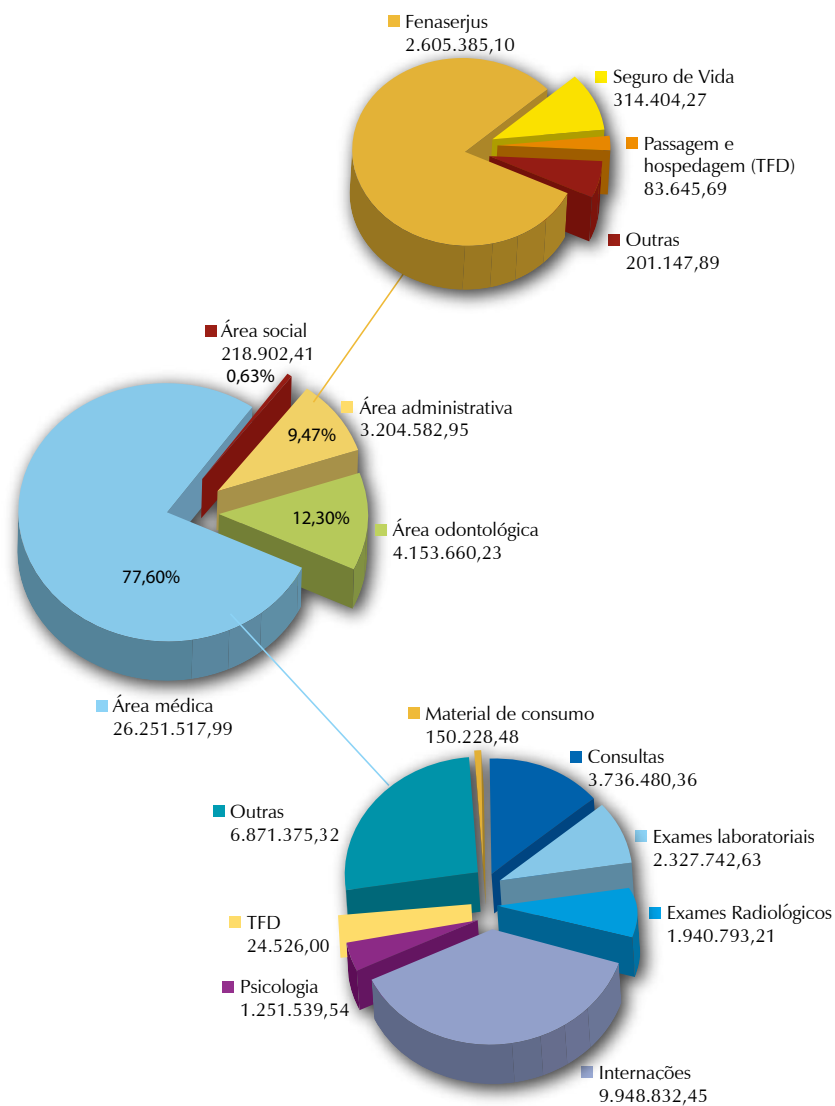
Outras despesas administrativas: medicamentos e materiais médicos, materiais odontológicos, carteiras Aliança UNIMED, manutenção de convênios, material de expediente e INSS de autônomos.

Sumário



Início

**GRÁFICO 22**  
**APLICAÇÃO DOS RECURSOS DO PRO-SOCIAL**



Sumário



Início

QUADRO 191  
ATENDIMENTOS REALIZADOS PELA REDE CREDENCIADA

BENEFÍCIO	QUANTIDADE
Consulta médica	59.448
Exame laboratorial	21.922
Exame radiológico	13.942
Internação	12.909
Fonoaudiologia	1.134
Tratamento fora do domicílio	31
Medicina física e reabilitação	3.296
Outros – área médica	30.535
Psicologia	6.650
Consulta odontológica	6.994
Dentisteria	4.200
Prótese dentária	1.453
Periodontia	1.218
Radiologia	6.059
Endodontia	874
Outros – área odontológica	3.976
<b>TOTAL</b>	<b>174.641</b>

Sumário



Início

QUADRO 192  
BENEFICIÁRIOS DO PRO-SOCIAL

SECCIONAIS/TRF	ATIVOS	INATIVOS	DEPENDENTES	PENSIONISTAS	TOTAL
TRF	950	66	2.340	17	3.373
Acre	95	14	267	4	380
Amapá	75	11	221	–	307
Amazonas	170	17	419	2	608
Bahia	540	40	1.070	5	1.655
Goiás	346	51	815	12	1.224
Distrito Federal	645	112	1.450	27	2.234
Maranhão	218	35	632	10	895
Mato Grosso	176	20	417	4	617
Minas Gerais	926	109	2.120	10	3.165
Pará	220	25	581	12	838
Piauí	160	21	468	9	658
Rondônia	110	10	313	1	434
Roraima	79	9	228	3	319
Tocantins	98	6	279	–	383
<b>TOTAL</b>	<b>4.808</b>	<b>546</b>	<b>11.620</b>	<b>116</b>	<b>17.090</b>

Sumário



Início



GRÁFICO 23  
DISTRIBUIÇÃO DOS BENEFICIÁRIOS  
DO PRO-SOCIAL NA PRIMEIRA REGIÃO

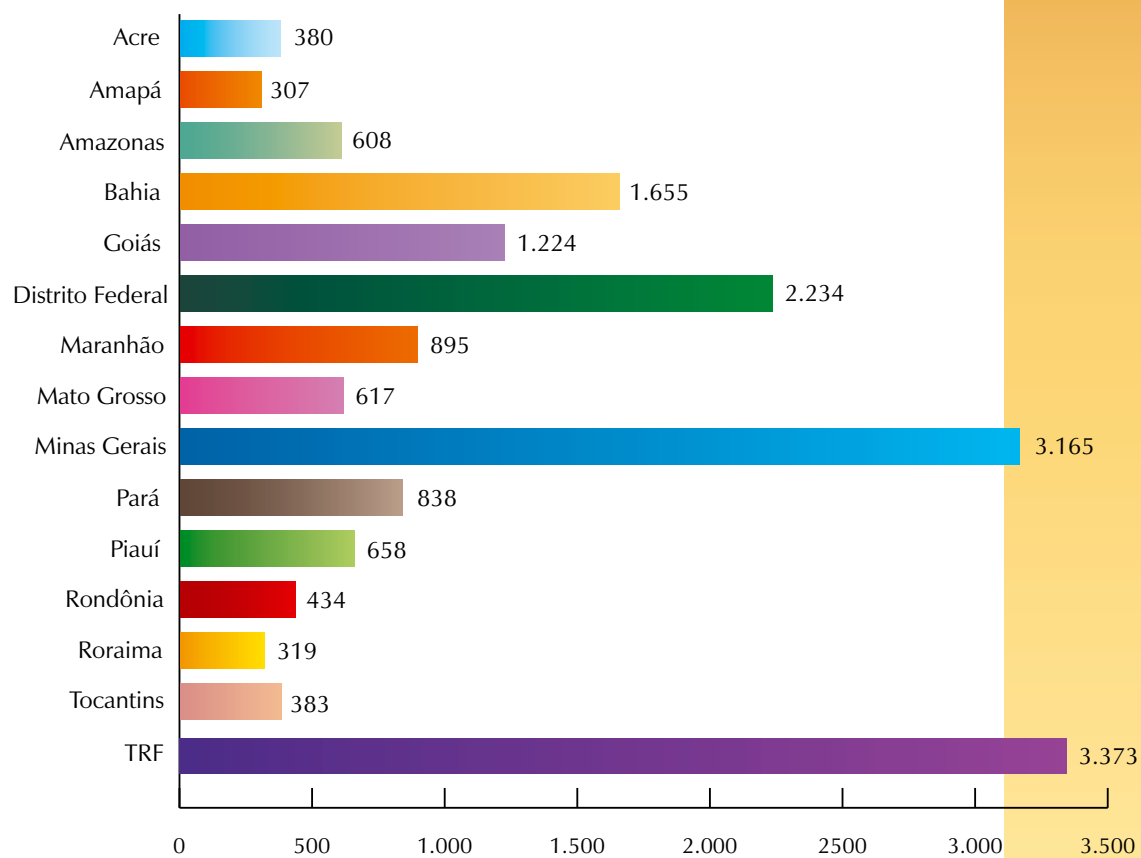
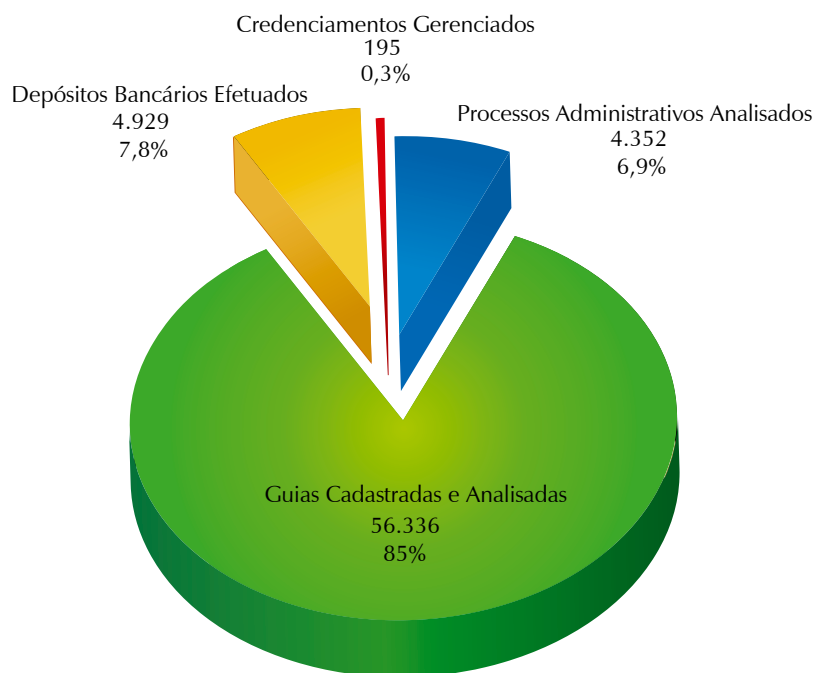
[Sumário](#)[Início](#)

GRÁFICO 24  
ATIVIDADES DE CREDENCIAMENTO



Sumário



Início

## PGQVT

O Programa de Gestão em Qualidade de Vida e Trabalho – PGQVT tem como objetivo proporcionar aos magistrados e servidores sistema integrado e contínuo de ações voltadas para a melhoria da qualidade de vida e a promoção de ambiente satisfatório de trabalho. Para sua manutenção, são destinados até 2% dos recursos próprios do PRO-SOCIAL, o que totalizou, em 2005, R\$ 348.428,42.

O gerenciamento dos recursos financeiros destinados ao PGQVT de toda a Primeira Região, antes realizado no Tribunal, foi descentralizado para as Seccionais, a partir do segundo semestre de 2005, como resultado das discussões dos encontros de capacitação de coordenadores dos Comitês de cada Seção Judiciária e do TRF.

A partir da descentralização, a aplicação e o controle dos recursos financeiros do Programa passaram à responsabilidade dos Comitês Gerenciais locais, assessorados por comissões administrativo-financeiras. Essa medida objetivou proporcionar maior autonomia na aplicação dos recursos e, ainda, agilizar os procedimentos de implementação das ações.

A falta de espaço físico adequado, a sobrecarga de trabalho em todos os níveis, a escassez de recursos humanos e o tempo gasto na elaboração, aprovação e publicação dos novos documentos norteadores do Programa foram obstáculos para que grande parte das ações previstas para 2005 fossem realizadas, o que gerou saldo de recursos financeiros, especialmente nas Seccionais.

Em 2006, com tempo hábil para adequação das Seccionais às novas normas de procedimento, espera-se o aumento da aplicação dos recursos provisionados para o PGQVT.

O saldo positivo reflete também o esforço contínuo do PGQVT em estabelecer parcerias externas e obter patrocínios para a realização de suas ações de qualidade de vida, garantindo assim a otimização dos recursos próprios em toda a Primeira Região.

Sumário



Início

QUADRO 193  
 APLICAÇÃO DOS RECURSOS DO PGQVT

ÓRGÃO	VALOR PROVISIONADO	VALOR UTILIZADO	SALDO
TRF	73.900,84	69.050,87	4.849,97
Acre	9.154,90	301,40	8.853,50
Amazonas	13.431,47	2.079,88	11.351,59
Amapá	7.174,45	3.001,00	4.173,45
Bahia	29.289,50	2.070,40	27.219,10
Distrito Federal	47.238,10	35.858,90	11.379,20
Goiás	24.736,60	12.821,10	11.915,50
Maranhão	15.493,19	13.819,00	1.674,19
Mato Grosso	13.769,41	1.800,00	11.969,41
Minas Gerais	57.036,42	43.131,27	13.905,15
Pará	16.987,22	5.446,66	11.540,56
Piauí	13.377,31	2.747,25	10.630,06
Rondônia	10.989,05	1.440,00	9.549,05
Roraima	7.473,28	0	7.473,28
Tocantins	8.376,68	6.142,00	2.234,68
<b>TOTAL</b>	<b>348.428,42</b>	<b>199.709,73</b>	<b>148.718,69</b>

Sumário



Início

**QUADRO 194**  
**PGQVT – RESULTADOS DE DESTAQUE**

Aprovação do Plano de Ação 2005/2006 pela Resolução/PRO-SOCIAL n. 01 de 26 de agosto.
Descentralização financeira dos recursos do PGQVT.
Continuidade do programa, com a formação do novo Comitê Gerencial, com o apoio da Administração do TRF e a colaboração dos servidores voluntários.
Formação de equipes gestoras do PGQVT, desenvolvimento de talentos e competências dos participantes.
Otimização dos recursos humanos, físicos e materiais.
Fortalecimento da autogestão da saúde e qualidade de vida e, conseqüentemente, desenvolvimento e melhoria comportamental.
Reconhecimento interno e externo, contribuindo para a melhoria da imagem do Tribunal, ressaltada pela atuação do PGQVT como coordenador do estande do TRF – 1ª Região no evento “Justiça para Todos”, promovido pelo Superior Tribunal de Justiça – STJ, em comemoração aos 45 anos de Brasília, no Parque da Cidade, no período de 21 a 24 de abril. O estande ofereceu diversos atendimentos e explicações sobre os diferentes serviços prestados aos usuários da Justiça Federal.
Expansão do movimento de Qualidade de Vida e Trabalho no Poder Judiciário.

Sumário



Início



Oficina de bolsa



Campanha Pro-Dentinho



Grupo Viva Melhor – Aposentados TRF



Campanha de Vacinação



Coral Habeas Cantus



Semana do Coração



Dia das Mães no Berçário



Programa Emagreça com Saúde



Oficina de arte para crianças



Programa de Acompanhamento a Gestantes



Palestra para gestantes – Higiene do Bebê

Sumário

Sumário



Início

QUADRO 195  
ACOMPANHAMENTO DAS AÇÕES DO PGQVT

AÇÃO	PROJETO	DESENVOLVIMENTO		UNIDADE RESPONSÁVEL
		RESULTADO	QUANTIDADE	
IV – Utilização dos meios de comunicação para compartilhamento de experiências e divulgação das atividades do PGQVT	Implementação do boletim eletrônico semanal sobre assuntos relacionados à qualidade de vida	Manutenção semanal do boletim eletrônico <i>Bem-Me-Quero</i> , além de constante divulgação das ações do PGQVT nos meios de comunicação internos do Tribunal. Produção do vídeo institucional “X Feira de Saúde: o ciclo da vida”.	55 boletins Bem-Me-Quero. 9 revistas <i>Destaque</i> mensal contendo artigos diversos sobre QVT. Notas freqüentes no <i>Destaque do Dia</i> .	SECBE ASCOM
V – Capacitação dos comitês do PGQVT	Orientação e acompanhamento dos comitês do TRF e Seccionais	Atualização de conhecimentos sobre temas relacionados à qualidade de vida, por meio da participação em eventos internos e externos.	7 eventos externos de capacitação. 5 reuniões de trabalho/ estudo. 2 visitas técnicas. Total de 87 participantes.	SECBE SECRE
IX – Desenvolvimento das equipes de saúde	Reuniões científicas	Realização de reuniões de estudo de temas de interesse das equipes de saúde e presença em eventos, internos e externos, com palestrantes ou participantes.	10 reuniões com a participação média de 15 pessoas. 17 eventos com a participação de 23 integrantes da equipe multidisciplinar do TRF.	SECBE
X – Promoção de saúde, prevenção de doenças e qualidade de vida e trabalho	Ser Saudável	Programa de controle de peso, criado em 2005 e orientado pela nutricionista do Tribunal.	Atendimento de 61 servidores, subdivididos em 5 grupos. Foram realizadas 25 reuniões com cada grupo, num total de 125 reuniões em 2005.	SECBE
	Deixando de fumar sem mistérios	Programa de apoio aos servidores tabagistas, com aplicação de questionário a 190 magistrados e servidores, dos quais 21% declararam ser fumantes e ter interesse em refletir sobre o tabagismo e seus males.	Realização de 4 reuniões semanais, com freqüência média de 10 participantes.	

Sumário



Início



AÇÃO	PROJETO	DESENVOLVIMENTO		UNIDADE RESPONSÁVEL
		RESULTADO	QUANTIDADE	
X – Promoção de saúde, prevenção de doenças e qualidade de vida e trabalho	Prevenção e controle dos riscos cardiovasculares	Semana do Coração, em que foi aferida pressão arterial e distribuído material informativo em todas as unidades do Tribunal. Foram realizadas, ainda, palestras e orientações individualizadas.	1.027 pessoas tiveram sua pressão arterial aferida. Entre as pessoas atendidas, 26% dos magistrados e servidores e 23% prestadores de serviço e estagiários apresentaram pressão arterial acima do ideal e são acompanhados pelo Serviço Médico do TRF. Os considerados hipertensos foram orientados e encaminhados para tratamento externo.	SECBE
	Campanhas de imunização	Campanha de vacinação antigripal, que atendeu a magistrados, servidores, prestadores de serviço e estagiários do Tribunal e das Seccionais do Distrito Federal e do Tocantins.	1.250 vacinas aplicadas	
XI – Prevenção ao estresse e às doenças ocupacionais	Prevenção e controle dos riscos ambientais	Vistoria na Gráfica e na Oficina Mecânica do Tribunal, áreas que apresentam maior índice de risco ambiental. Contratação provisória de um técnico de segurança no trabalho, que prestou orientações às referidas áreas quanto às correções necessárias e quanto à aquisição e implantação dos Equipamentos de Proteção Individual – EPIs.	12 visitas, nas duas áreas, e orientação a 40 pessoas	SECBE
XII – Campanhas odontológicas	Pro-Dentinho e campanhas preventivas: primeira infância, adolescente e adulto	As campanhas Primeira Infância (crianças de até 2 anos) e Pro-Dentinho (crianças de 3 a 12 anos) foram realizadas semestralmente; as campanhas Adolescente (de 13 a 18 anos) e Adulto, em meses de menor demanda no Serviço Odontológico.	1.803 atendimentos realizados	SECBE

Sumário



Início

AÇÃO	PROJETO	DESENVOLVIMENTO		UNIDADE RESPONSÁVEL
		RESULTADO	QUANTIDADE	
XIII – Projeto De Bem com a Vida	loga	Atividade oferecida aos servidores em três aulas semanais, para a diminuição do estresse, como restrição à falta de espaço físico adequado.	117 aulas ministradas para uma média de 18 alunos.	SECBE
	Massagens	O serviço de massagem expressa é realizado em cadeiras ergonômicas, por massoterapeutas especializados, selecionados pelo PGQVT.	2.234 massagens realizadas. Destas, 1.755 foram custeadas pelos servidores, em horários pré-agendados, e 479 foram oferecidas durante a X Feira de Saúde e eventos promovidos pelo PGQVT, sem ônus para os servidores.	
XIII – Projeto de Bem com a Vida (continuação)	Arte e Vida	Oficinas interativas: pintura em tela, <i>decoupage</i> , pintura em prato, bolsa em pedraria, pintura em tela para crianças, falso mosaico e artesanato em <i>patchwork</i> e tinta <i>puff</i> . Os participantes contribuem com taxa para aquisição de material.	12 oficinas realizadas, com 163 participantes	SECBE
XIV – Feira de Saúde e Expo Qualidade de Vida	Feira de Saúde	X Feira de Saúde e V Expo Qualidade de Vida — eventos simultâneos que tiveram como programação: vivências, <i>workshops</i> , oficinas interativas, palestras, massagens, exames diversos, além da visitação a 16 estandes relacionados a diferentes áreas de saúde.	2.000 – participantes, aproximadamente	SECBE SECRE ASREP ASCOM SECAD
XV – Projeto Viva Melhor	Programa de Preparação para a Aposentadoria – PPA	Implantação das atividades do Projeto Viva Melhor, formado por aposentados do Tribunal, que incentivam a valorização do servidor aposentado ou prestes a se aposentar.	Dez reuniões realizadas e um passeio, com média de 15 integrantes por evento. Atendimento às solicitações do grupo: confecção de novo crachá de identificação e acesso aos serviços da biblioteca.	SECBE

Sumário



Início

AÇÃO	PROJETO	DESENVOLVIMENTO		UNIDADE RESPONSÁVEL
		RESULTADO	QUANTIDADE	
XVI – Desenvolvimento Materno-Infantil	Funcionamento do Berçário	Inaugurado em 2002, o Berçário do Tribunal funciona de segunda a sexta-feira, das 12h às 19h, prestando atendimento a crianças de 0 a 1 ano, filhos de servidores.	26 bebês atendidos: 17 do Tribunal e 9 da Seção Judiciária do Distrito Federal.	SECBE
	Programa de Acompanhamento à Gestante	Encontros em que foram tratados temas de interesse das gestantes do Tribunal, com palestras e atendimentos individuais prestados por profissionais da área de saúde.	5 encontros realizados com 10 participantes em média.	SECBE
	Programa de Educação Alimentar	Oficinas interativas de reeducação alimentar de crianças e adolescentes, destinados a ensinar a preparação de pratos nutritivos e deliciosos, incentivando os jovens a ter uma alimentação mais rica e sadia. Palestras educativas sobre conceitos alimentares, cuidados básicos de higiene, o uso de anabolizantes e a prática da atividade física sem orientação médica.	4 oficinas interativas e palestras educativas realizadas com a participação média de 10 crianças e adolescentes por evento.	
XVII – Restaurante/Lanchonete	Acompanhamento e avaliação das atividades do Restaurante do Tribunal	Acompanhamento da qualidade dos serviços oferecidos pelo Restaurante do Tribunal, que, em 2005, serviu, em média, 500 refeições e 100 lanches/dia. Visitas constantes, análises das sugestões/críticas dos usuários e pesquisas de satisfação realizadas.	1 visita semanal realizada. 12 sugestões/críticas dos usuários analisadas por semana. Aplicada pesquisa de satisfação, com, aproximadamente, 250 respondentes.	SECBE

Sumário



Início

AÇÃO	PROJETO	DESENVOLVIMENTO		UNIDADE RESPONSÁVEL
		RESULTADO	QUANTIDADE	
XX – Promoção de Eventos Culturais de Integração Social e Confraternização dos Servidores	Eventos temáticos	Datas especiais comemoradas: Dia da Mulher, das Mães, dos Pais e do Servidor. Confraternização de Fim de Ano, sempre com o apoio financeiro de patrocinadores externos.	5 eventos realizados	SECBE ASREP
XXI – Projeto de Cântico Coral	Coral Habeas Cantus	Criada a Associação dos Amigos do Coral Habeas Cantus, entidade jurídica sem fins lucrativos, para facilitar a obtenção de patrocínio das atividades do coro, assegurando sua continuidade. Foi firmada parceria com o SINDJUS, sindicato representativo dos servidores do Judiciário, que assumiu as despesas referentes aos salários do maestro e da pianista do coral.	19 eventos internos e externos foram promovidos pelo coral ou tiveram sua participação, destacando-se: VI Festival Mundial de Coros – Puebla/México, como representante do Brasil; Exposição Coral Habeas Cantus: 15 Anos de História, realizada na Semana do Servidor, encerrada com concerto e coquetel; II Concerto “Encantando Sonhos de Natal”, promovido pelo Coral Habeas Cantus, realizado no TRF, com a participação de 6 corais, em sua maioria de órgãos do Judiciário Federal.	SECBE ASREP

Sumário



Início